

KUTTIG-WEIHNACHTSBAUM USB



Durch einen Tastendruck startet das erste Programm. Es gibt fünf verschiedene Modi, die durch einen Tastendruck gewechselt werden können.

Folgende Modi können durch betätigen des Tasters erreicht werden:

1. Dauerleuchten
2. Lauflichtblinken
3. Blinken + funkelnder Stern
4. Leuchtender Stern + pulsierendes Blinken
5. Standby

Es gibt zwei Möglichkeiten den Baum abzuschalten:

- Taster für 4 Sekunden halten
- Weiterschalten in den „5.“ Modus

Ein frohes Weihnachtsfest und ein erfolgreiches neues Jahr wünscht Ihnen Ihr **Kuttig-Team**.

HAFTUNGSAUSSCHLUSS

Text, Abbildungen und technischen Angaben wurden sorgfältig erarbeitet und überprüft und spiegeln die Ansicht und Meinung der jeweiligen Autoren wider. Trotzdem sind Fehler nicht völlig auszuschließen. Der Herausgeber weist darauf hin, dass Er für die Fehlerfreiheit keine Gewährleistung und für eventuelle Folgen aus Fehlern keine Haftung übernimmt.



KUTTIG WEIHNACHTSBAUM USB

1. Die Kanten an der Ober- und Unterseite mit einem Nutzentrenner oder einer Zange entfernen (Abb. 1-1). Durch das Abtrennen löst sich direkt das Kuttig-Logo (Abb. 1-2).

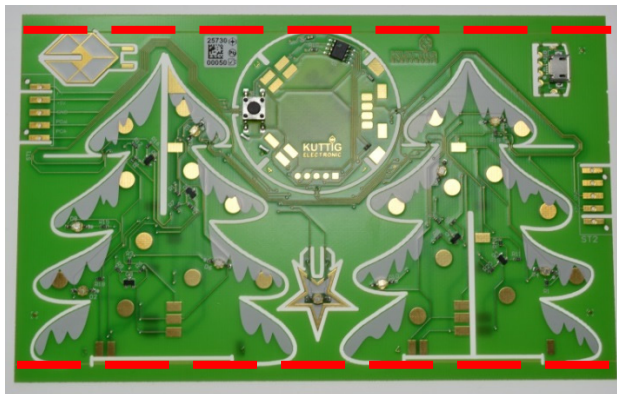


Abb. 1-1

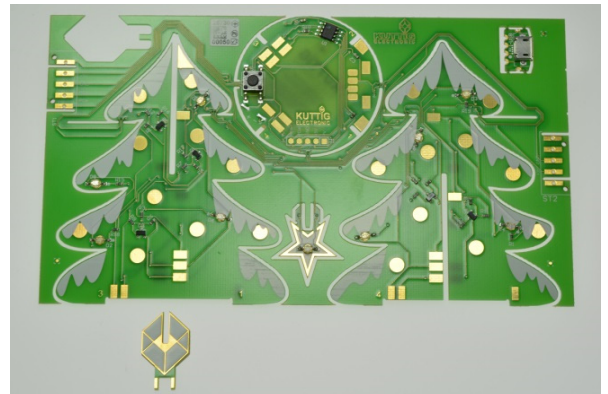


Abb. 1-2

2. Jetzt können durch vorsichtiges hin- und herbewegen die zwei Bäume abgeknickt werden (Abb. 2-1). Den Weihnachtsstern ebenfalls abknicken (Abb. 2-2). Hierbei ist es wichtig, dass der Stern zur Unterseite, wie in Abbildung 2-2 zu sehen ist, geknickt wird. Die Bodenplatte kann nun relativ einfach von der restlichen Platine abgebrochen werden (Abb. 2-3). Die USB-Schnittstelle kann mit Hilfe eines Seitenschneiders entfernt werden (Abb. 2-4). Anschließend die USB-Schnittstelle auf der Bodenplatte positionieren und verlöten (Abb. 2-5 und Abb. 2-6).



Abb. 2-1

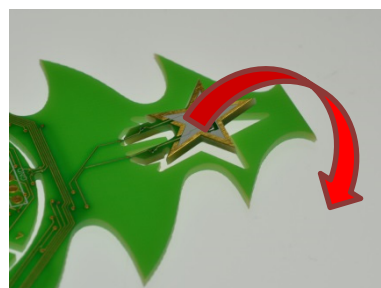


Abb. 2-2

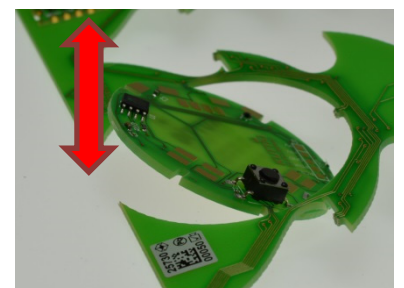


Abb. 2-3

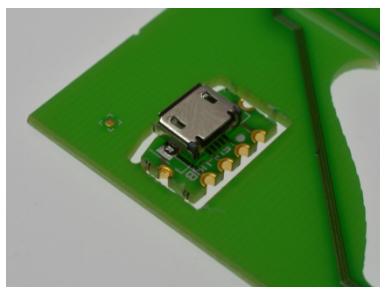


Abb. 2-4

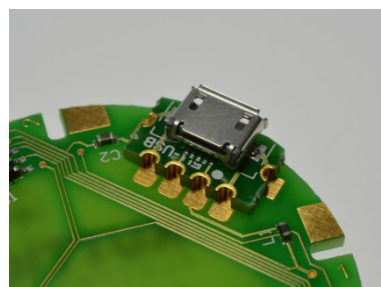


Abb. 2-5

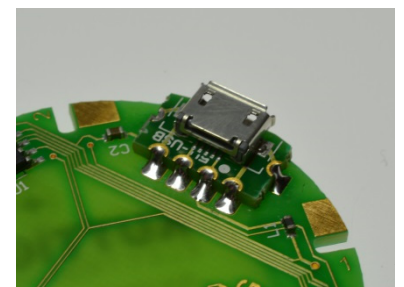


Abb. 2-6



3. Die zwei Bäume nun miteinander verbinden (Abb. 3-1). Der zusammengesteckte Baum wird auf die Bodenplatte aufgesetzt. Am Boden des Baumes und auf der Bodenplatte befinden sich Nummern, die nun übereinstimmen sollten (Abb. 3-2), anderenfalls ist die Zusammenstellung entsprechend zu verändern.

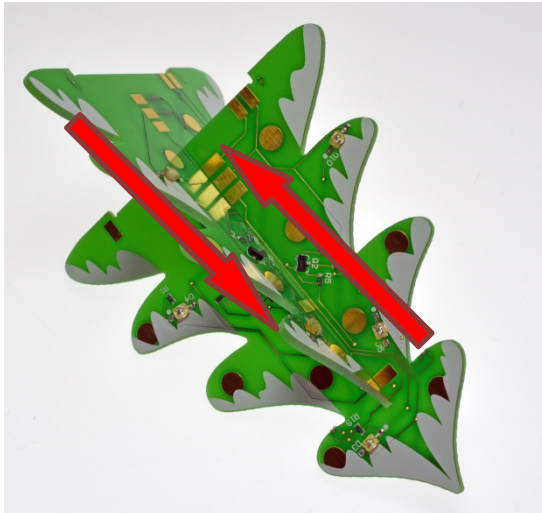


Abb. 3-1

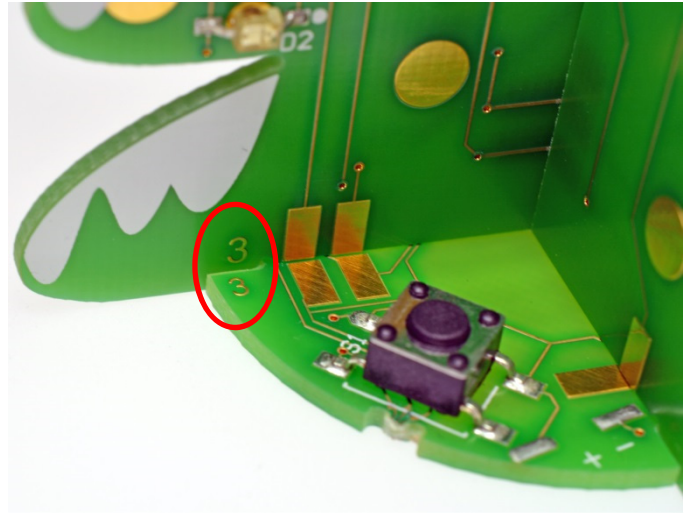


Abb. 3-2

4. Alle Padpaare müssen nun verlötet werden (Abb. 4-1 / 4-2). Zu beachten ist, dass sich ebenfalls auf der Bodenplatte Pads befinden (Abb. 4-1 / 4-2). Zuletzt wird der Stern auf dem Baum gesteckt und angelötet. Er ist so konzipiert, dass er nur auf eine Weise angelötet werden kann (Abb. 4-3). Der Weihnachtsbaum muss nun noch über USB mit Spannung versorgt werden und ist dann betriebsbereit. Viel Spaß!



Abb. 4-1



Abb. 4-2



Abb. 4-3

Ihr Kuttig-Team wünscht Ihnen ein frohes Weihnachtsfest und ein erfolgreiches neues Jahr!

HAFTUNGSAUSSCHLUSS

Text, Abbildungen und technischen Angaben wurden sorgfältig erarbeitet und überprüft und spiegeln die Ansicht und Meinung der jeweiligen Autoren wider. Trotzdem sind Fehler nicht völlig auszuschließen. Der Herausgeber weist darauf hin, dass Er für die Fehlerfreiheit keine Gewährleistung und für eventuelle Folgen aus Fehlern keine Haftung übernimmt.

